

HAMINA Hillolahti Hillon kylänpaikan arkeologinen tarkkuusinventointi 2020



Hannu Poutiainen
Juuso Koskinen



Tilaja: Ramboll Finland Oy

Sisältö

Perustiedot	2
Tarkkuusinventointi	3
Asutuksen historia ja vanhat kartat	4
Maastotyö ja havainnot	6
Hillonlahdentien koillispuoleinen alue	7
Hillonlahdentien lounaispuoleinen alue	9
Yhteenveto löytöhavainnoista	12
Koekaivantotaulukko	14
Tulos	16
Lähteet	17

Kansikuva: Näkymä tutkimusalueen keskellä olevalta avokalliolta etelään.

Perustiedot

Tutk.lupa: MV/124/05.04.01.02/2020

Alue: Hamina Hillo, kiinteä muinaisjäännös Hillo (Hillnäs), mj-tunnus 1000008140, n. 4 km Haminan Johanneksen kirkolta lounaaseen.

Tarkoitus: Selvittää Hillon säterin vanhan tonttimaan muinaisjäännösrajaus ja suojeluarvo.

Maastotyö: 12.-13.8.2020

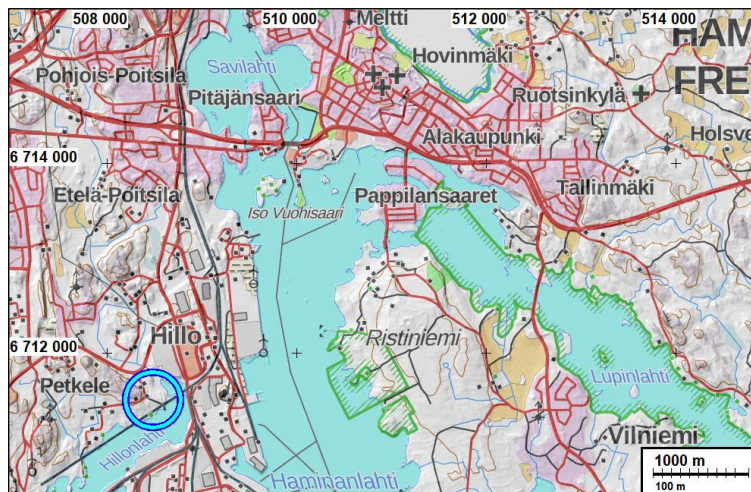
Kustantaja: Ramboll Finland Oy

Aiemmat tutkimukset: Enqvist inventointi 2006, Pesonen inventointi 2016

Tekijät: Maastotyö: Hannu Poutiainen ja Tomi Kuljukka Raportti: Hannu Poutiainen ja Juuso Koskinen

Tulokset: Koekaivannoista tuli esille kiveyksiä, jotka sijaitsevat vuosien 1775 ja 1834 kartoilta paikannetun vanhan kylätontin alueella. *Kiinteä muinaisjäännös* (sm) rajattiin kiveysten eli havaittujen rakennejäännösten alueelle.

Löydöt: KM 42661, diar 18.8.2020. Kupariseksinen ortodoksiristi. Muutaman muun löydön kokoelmiin tallettamista vielä selvitetään.



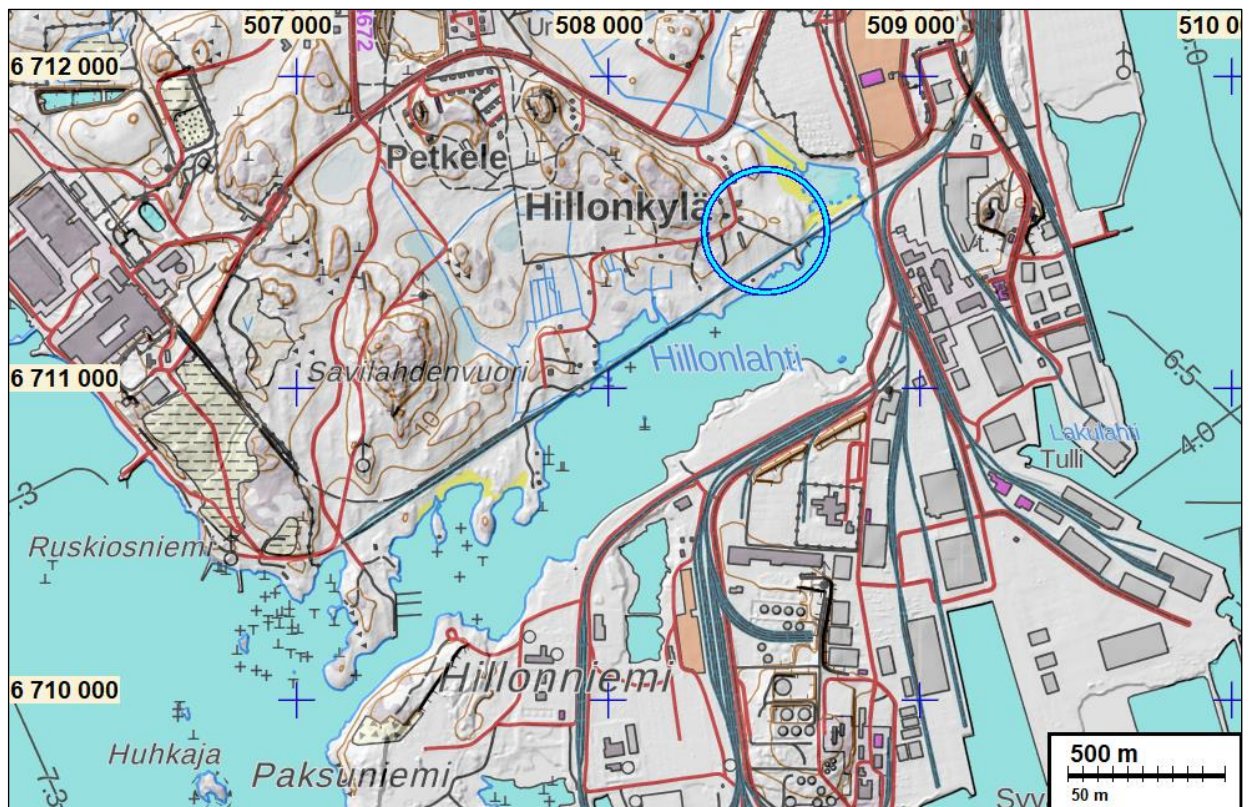
Tutkimusalue sinisen ympyrän sisällä

Muita tietoja: Koordinaatit ja kartat ovat ETRS-TM35FIN ja N2000 järjestelmissä. Paikannukset on mitattu GNSS-vastaanottimella. Kartat ovat Maanmittauslaitoksen maastotietokannasta 8/2020, ellei toisin mainittu. Muinaisjäännösrekisteri on tarkastettu 8/2020. Valokuvia ei ole talletettu mihinkään viralliseen arkistoon, eikä niillä ole mitään kokoelmatunnusta. Valokuvat ovat digitaalisia, ja ne ovat tallessa Mikroliitti Oy:n serverillä. Kuvaaja: H.Poutiainen

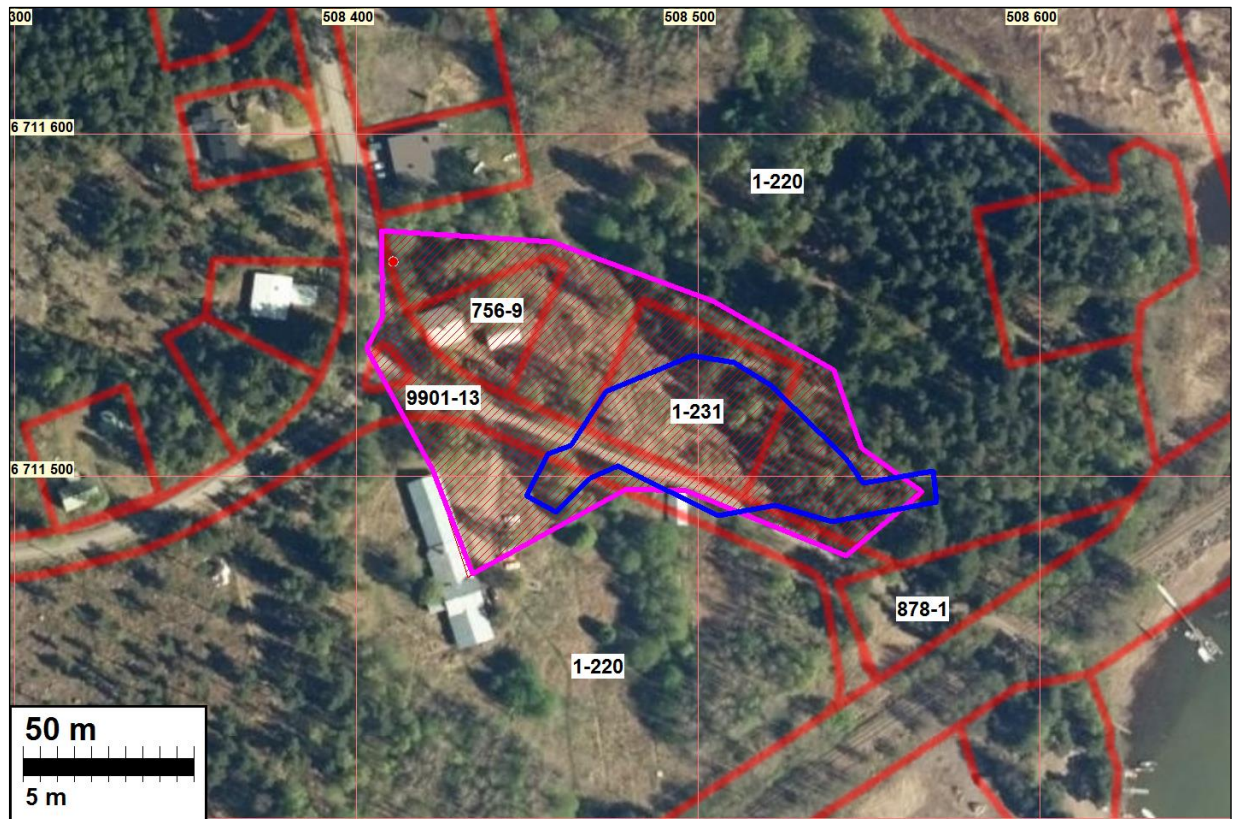
Tarkkuusinventointi

Haminan kaupunki on laatimassa Haminan Hillolahdelle asemakaavaa. Hankkeen kaava- ja YVA konsultti Ramboll Finland Oy tilasi Mikrolitti Oy:ltä arkeologisen tarkkuusinventoinnin, jossa selvitettiin alueella sijaitsevan muinaisjäännöksen Hillo (Hillnäs), mj-tunnus 1000008140, suoje-luarvo ja aluerajaus.

Ennen tutkimusta, muinaisjäännösrekisteriin merkitty muinaisjäännösalue sijaitsi Haminan Hillonlahden pohjoisrannalla, kiinteistöillä 75-15-9901-15, 75-402-1-220, 75-13-756-9, 75-402-1-231, 75-13-9903-13 ja 75-402-1-220. Alueella on metsiköitä, avokalliota, niittyä ja myös paljon nykyaikaisesti rakennettua ympäristöä. Muinaisjäännöstä on tutkittu ensimmäisen kerran vuoden 2006 Haminan historiallisten muinaisjäännösten inventoinnissa, jossa sen arvioitiin jääneen sy-väsätaman alle (Enqvist 2006: 29), mutta vuoden 2016 asemakaavainventoinnissa sen arvioitiin sijainneen Hillontien ja Hillolahdentien risteyksessä, eli nykyisen muinaisjäännösalueen kohdalla (Pesonen 2016: 31). Vuoden 2020 tarkkuusinventointi on muinaisjäännöksen ensimmäinen ka-joava tutkimus, jossa maata kaivettiin muinaisjäännöksen levinnän ja säilyneisyyden selvittämi-seksi. Tutkimuksessa vanhan kylätontin sijainti selvitettiin tarkasti vuosien 1775 ja 1834 kartoilta, ja paikannetun kylätontin kohdalle kaivettiin koekaivantoja, joista löytyi ehjiä muinaisjäännösker-roksia ja -rakenteita.



Tutkimusalue sinisen ympyrän sisällä



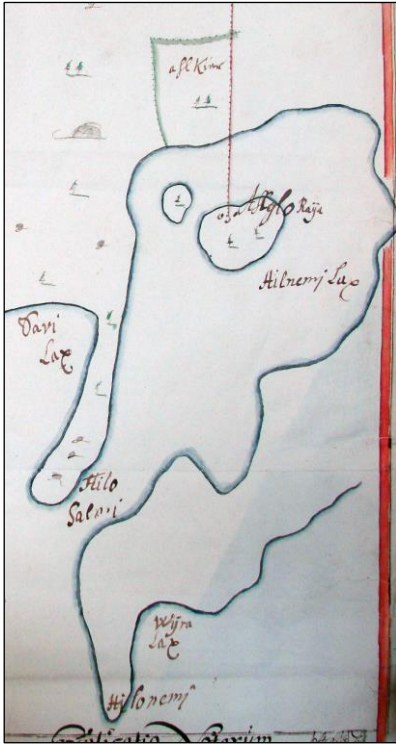
Lähtötilanne: Muinaisjäännösrajaus sinipunaisella ja 1834 kartalta paikannettu vanha tonttimaa sinisellä. Nykyiset kiinteistöt punaisella.

Asutuksen historia ja vanhat kartat

Kylän asutuksen historiatiedot alkavat 1500-luvulta, mutta asutuksen sijaintia kuvaavaa tietoa löydetään varhaisintaan vasta vuoden 1775 kartalta, jossa tutkimusalueen kohdalle on merkitty talo – Hillon säteri. 1800 - 1900 lukujen karttojen perusteella voidaan todeta, että tutkimusalue, eli vanha tonttimaa, on ollut intensiivisesti käytetty ja rakennettu 1900-luvun lopulle, mikä on aiheuttanut alueen maaperän sekoittumisen ja mahdollisesti tuhonnut vanhan asutuksen jäänteitä. Vuoden 2006 (Enqvist) inventointiraportissa asutuksen historiaa kuvaillaan:

”Grottila eli Norsby oli alkujaan talonpoikaiskylä Poitsilan kartanon kupeessa. 1500-luvun lopun sotavuosina kylän tilat autioituivat tyystin, ja Poitsilan aatelliset isännät, Pietasi ja Hannu Poitz, ottivat v. 1604 vastatakseen entisten kyläläisten ja lunastivat näin tilukset itselleen. Poitz-suvun hallussa oli 1600-luvun alusta lähtien kaksi kylää, joista toinen oli aatellista rälssimaata ja toinen taas tavallista veromaata. Asiakirjoissa käytettiin puolestaan rinnan kolmea kylänimeä: Poitsila, Hillo ja Norsby eli Grottila. Varhaisimmissa asiakirjoissa Poitsila tarkoitti säteriä (= aatellisen asuinkartano), Norsby/Grottila taas talonpoikaiskylää. Hillo otettiin kylännimenä käyttöön vasta 1640-luvulla, jolloin se oli verokirjoissa Norsbyn rinnakkaismuoto. 1700-luvulla Poitsila ja Norsby alkoivat merkitä samaa ja Hillo puolestaan tarkoitti säteriä. (Korhonen 1981:563-564.)”

Tämä tutkimus kohdistui siis yllä mainittuun 1700-luvun Hillon säteriin eikä vanhaan Grottilan/Poitsilan kylätonttiin, joka on sijainnut muualla.

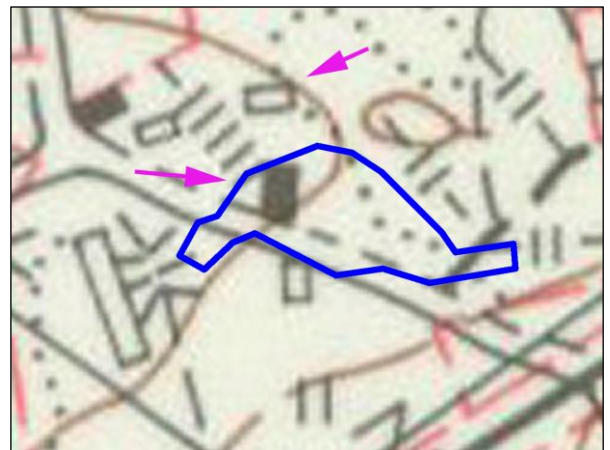


Vasemmalla: 1694 maakirjakartalle Hillosalmen rannoille ei ole merkitty asutusta.

Oikealla: Vuoden 1775 kartalle on tutkimusalueen kohdalle merkitty talo, joka paikantuu v 1834 kartalle merkitylle tonttimaalle.



Vasemmalla: 1834 isojakokartalla on tonttimerkintä (B) ja tonttimaa. Oikealla: ote v. 1843 pitäjänkartasta.



Vasemmalla: Ote vuoden 1885 senaatin kartasta. Tutkimusalueella on punaisella merkittyjä asuin- ja muusalla merkittyjä ulkorakennuksia. Oikealla: Ote v. 1987 peruskartasta. Sinipunaisten nuolten osoittamat rakennukset on nykyään purettu. Sinisellä isojakokartan vuoden 1834 tonttimaa.

Maastotyö ja havainnot

Tutkimuksen maastotyön tekivät arkeologit Hannu Poutiainen ja Timo Kuljukka tutkimuksen kannalta hyvissä olosuhteissa 12.-13.8. 2020. Tutkimusalueelle kaivettiin 40 koejaa tasateräisellä, noin 120 cm leveällä kauhalla varustetulla kaivinkoneella. Lisäksi koneella kaivettiin kaksi koeruutua ja kaksi koekuoppaa. Kaivantoja kaivettiin koneella niin syvään, että vastaan tuli koskematon pohjamaa. Mikäli esiin tuli kulttuurikerrosta, rakenteita tai tarkempaa selvitystä vaativia anomalioita, konekaivu lopetettiin ja kaivamista jatkettiin lapiolla sekä lastalla. Koejia kaivettiin sellaisille kohdille, joissa se oli käytännössä mahdollista. Puusto ja runsaat kalliopaljastumat, estivät paikoin kaivamisen. Tutkimusta tehtiin vain työn tilaajan omistamalla mailla, joten kiinteistöiltä 75-13-756-9 ja 75-402-878-1, ei ole maastohavaintoja. Hillontien itäpuolella kahden yksityistontin välissä on n. 25 m leveä kaistale. Siellä on avoin nykyaikainen kaivo, ja paikalla on sijainnut myös vellikello. Alueella on erittäin tiheästi väkkyräisiä lehtipuita. Konekaivuu kaistaleella olisi edellyttänyt puuston raivaamista ja kaivon peittämistä.

Alueella tehtiin myös lapiokuoppia, maanäytekairauksia ja metallinilmaisinsintää konekaivun yhteydessä. Inventointiajankohtana alueella oli korkeahkoa ja suhteellisen tiheää heinäkasvustoa, sekä runsaasti metalliromua, joiden vuoksi metallinilmaisimella tarkastettiin kaivantoja, kun niistä oli pintaturve poistettu. Koekaivantojen ulkopuolella alueita tarkastettiin silmänvaraisesti. Havainnot dokumentoitiin valokuvin, mittauksin ja muistiinpanoin. Havaitut löydöt otettiin talteen myöhempää tarkastelua varten.

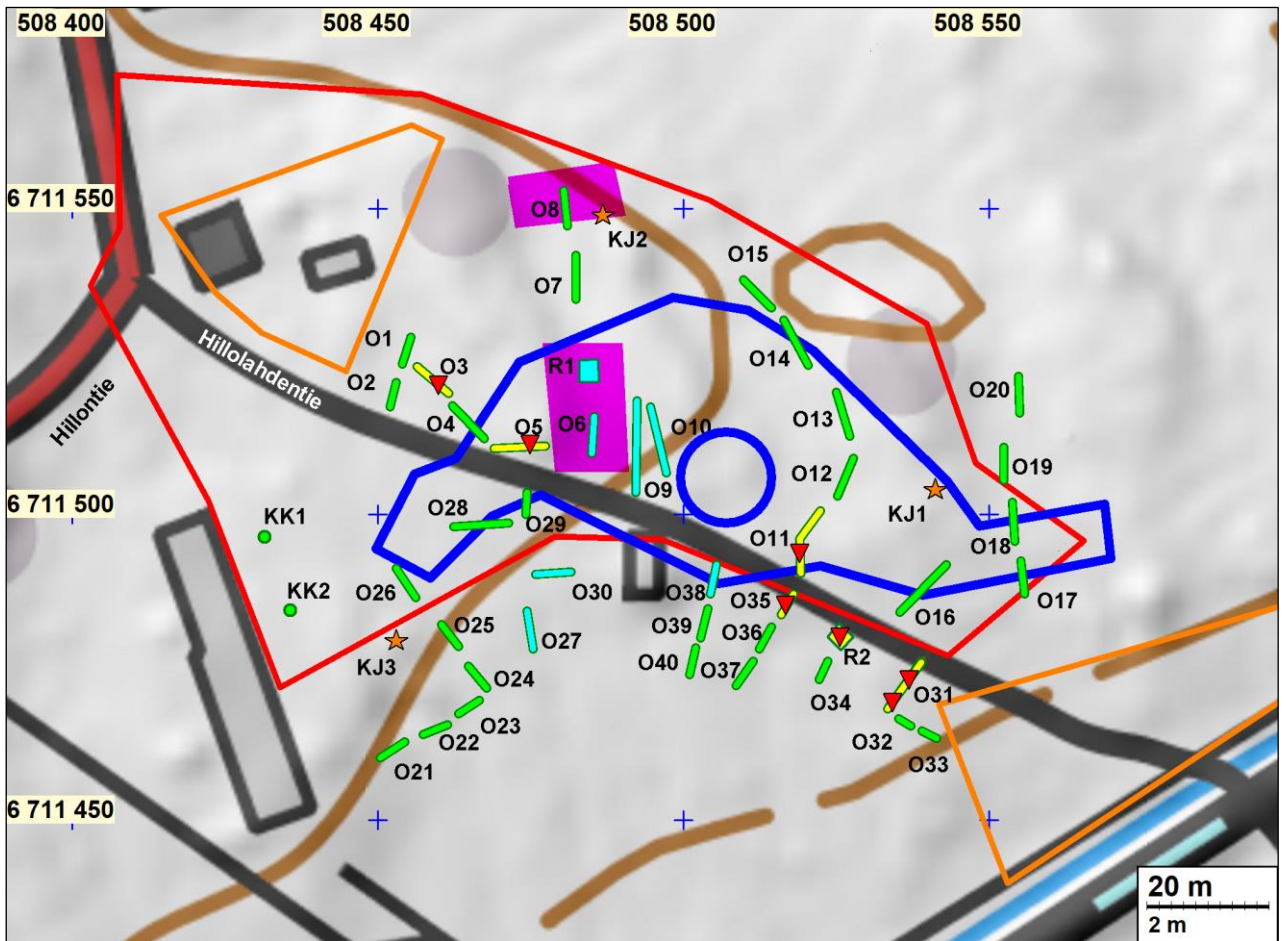


Tutkimusaluetta Hillonlahdentien luoteispuolella. Kuva yhteismaan rajalta länteen (vas.) ja luoteeseen (oik.).



Vasemmalla: Tutkimusaluetta Hillonlahdentieltä länsiluoteeseen kuvattuna.

Oikealla: Autioitunut rakennus tutkimusalueen luoteispuolella, eli yksityisellä tontilla, jota ei tutkittu maastossa.



- Punainen viiva:** Muinaisjäännösraja ennen tätä tarkkuusinventointia.
- Oranssi viiva:** Kiinteistöt, joilla ei tehty maastotutkimusta (75-13-756-9 luoteessa, 75-402-878-1 kaakossa)
- Sininen viiva:** Vanhan asutuksen alue v. 1834 kartalta paikannettuna noin 5-10 m tarkkuudella.
- Sininen ympyrä:** Vanhan asutuksen sijainti v. 1775 kartalta paikannettuna
- Oranssi tähti:** Maanpinnalle näkyvä moderni kivijalka
- Punainen kolmio:** Kiveys, muinaisjäännösrakenne
- Keltaisella:** Koekaivannot, joissa ehjää muinaisjäännöskerrosta ja -rakennetta
- Vaalean sinisellä:** Koekaivannot, joissa vain mahdollisia viitteitä muinaisjäännöksistä
- Vihreällä:** Koekaivannot, joissa ei ollut muinaisjäännöskerrosta tai -rakennetta
- Sinipunainen alue:** Puretun modernin rakennuksen kohta
- KK(nro):** Koekuopat
- O(nro):** Koeajat
- R(nro):** Koeruudut

Hillonlahdentien koillispuoleinen alue

Alueelle kaivettiin 20 koeajaa ja avattiin yksi koeruutu. Kaikissa koekaivannoissa maaperän pintaosa oli sekoittunutta. Sekoittuneen kerroksen paksuus vaihteli noin 10–40 cm välillä. Ohuimpien sekoittuneiden kerrosten kohdalla oli peruskallio. Sekoittuneet kerrokset sisälsivät lähinnä humusta ja kivennäismaata, joitain tiilenkappaleita, tiilenmuruja ja hieman fajanssia.

Koeajien 2, 4, 7-8, 12-20, sekoittunut kerros vaikutti olevan peräisin viljelyksestä, karjan laidunnuksesta tai kasvimaiden muokkauksesta. Osassa voi olla kyse myös sotkeentuneesta ja talletuneesta pihamaasta. Niistä ei paljastunut kulttuurikerrosta, rakenteita eikä arkeologisesti huomioon otettavia löytöjä.

Koejissa 6, 9, 10 ja koeruudussa 1 sekoittuneesta pintamaasta löytyi rikkoutuneiden rakennustarpeiden ja käyttöesineiden kappaleita: mm. tiiltä ja betonia sekä lasipullojen, posliiniastioiden ja punasavikeraamisten astioiden sirpaleita. Maastohavaintojen ja osin myös kartta-aineiston perusteella kyseisten koekaivantojen paikkeilla on sijainnut myöhään historiallisella ajalla rakennus. Rakentamisen, asumisen aikaisen toiminnan ja rakennusten purkamisen tuloksena mahdolliset vanhemmat asuinpaikkajäännökset ovat oletettavasti ainakin osittain tuhoutuneet ja sekoittuneet nykyaikaiseen aineistoon. Kyseisissä koekaivannoissa on siis kulttuurikerroksia (koeruudussa 1 vain kiveystä), mutta selvien muinaislöytöjen puutteessa, niitä ei voi pitää muinaisjäännöskerroksina.

Koejissa 3, 5 ja 11 osuttiin kiveyksiin, joita on ennen laajempaa tutkimusta syytä pitää muinaisjäännösrakenteina. Koeijan nro 3 kiveys paljastui vain osittain ja jatkui kaivannon seinämän sisään. Kivet olivat nyrkin ja pään kokoisia, selvästi rapautuneita. Ylimmät kivet paljastuivat noin 10 cm syvyydellä maanpinnasta. Niitä oli näkyvissä 30x50 cm alalla. Niiden vierestä löytyi tiilenkappaleita. Muut löydöt kaivannosta ovat ohutta rautalevyä oleva esine (kynttilänjalka?), fajanssia ja posliinia.

Koejasta 5 paljastui maansekaista kiveystä, joka oli maapohjalla, mutta aivan kallion kupeessa. Kivet olivat nyrkin ja pään kokoisia. Ylin kivi oli maanpinnasta 15 cm syvyydellä. Kiveystä oli kaivannossa näkyvissä 1x2m alalla, mutta se näytti jatkuvan laajemmalle. Se sijaitsee noin 3,5 m etäisyydellä hiekkatien reunasta. Kiveyksen maa-aineksesta löytyi palanutta ja palamatonta luuta sekä fajanssia. Muut löydöt koejasta ovat naula tai taivutetun rautavartaan katkelma, vanhaa tai huonosti poltettua ruskeaa tiiltä pieninä kappaleina ja fajanssia. Lisäksi koejasta löytyi rapautunutta kiveä.

Koejasta nro 11 tuli esiin nokista maa-ainesta useiden metrien matkalla, suurimmaksi osaksi Hillolahdentien tuntumasta koilliseen. Nokisen kerroksen yhteydestä paljastui kiveys, mahdollinen rakenne. Siinä näkyi nokinen nyrkin ja päänkoisten, enintään puolimetristen kivien taso. Kiveystä paljastui 2,5 m matkalla, ja se näytti jatkuvan laajemmalle. Kiveyksen vierestä löytyi ristiriipus. Se ajoittuu 1700–1800-luvulle (V. Laakso, suull. tied. 14.8.2020).

Historiallisten karttojen perusteella nykykartoille paikannetun kylätontin sekä tarkkuusinventoinnissa havaittujen kiveysten ja kulttuurikerrosten sijainti on pääosin yhdenmukainen. Vuoden 1775 kartalle on merkitty talo, joka paikantuu v. 1835 kartan tonttimaan keskelle, Hillonlanlahdentien koillispuolelle. Kyseinen maastonkohta on kalliota. Koeija nro 11 on saman kallion kaakkoispuolella. Koeijat nro 9 ja 10, joissa kulttuurikerros vaikutti sotkeutuneelta, ovat paikannetun vuoden 1775 rakennuksen luoteispuolella.



Vasemmalla: Koeija 3. Sekoittunutta multakerrosta rapautunutta kiveä ja kiveys. Oikealla: Koeija 8. Sekoittunut multakerros jatkuu kallioon saakka.



Vasemmalla: Mahdollista kiveystä koeojassa 3. Kivet ovat rapautuneita.

Oikealla: Koeoja 10. Koko matkalla tiilen-, hiilen-, humuksen- ja noensekaista kerrosta kallion pintaan saakka. Löytöinä tuli punasavikeramiikkaa, fajanssia, rautanaula, rautavarrasta ja ohutta kuparisekoitteista varrasta.



Vasemmalla: Koeoja 11. Nokista tummaa kerrosta lähes koko matkalla. Yhdessä kohdassa on kiveys.

Oikealla: Koeoja 20. Multaa, jonka alla on hiekkaa.

Hillonlahdentien lounaispuoleinen alue

Alueelle kaivettiin 20 koeojaa, kaivettiin yksi koeruutu ja kaksi koekuoppaa. Kaikissa koekaivannoissa maaperän pintaosa oli sekoittunutta. Sekoittuneen kerroksen paksuus vaihteli noin 10–40 cm välillä. Ohuimpien sekoittuneiden kerrosten kohdalla oli peruskallio. Suurin osa sekoittuneista kerroksista sisälsi lähinnä humusta ja kivennäismaata, joitain nykyaikaisia tiilenkappaleita, tiilenmuruja, pullolasia ja rautanauvoja sekä hieman fajanssia ja posliinia.

Koeojien 21-26, 28-29, 32-34, 36-37 ja 39-40 sekoittunut kerros lienee pääasiassa tulosta maanviljelystä ja karjanhoidosta sekä niihin liittyvistä toiminnoista tms.

Koeojan 27 sekoittuneesta kerroksesta löytyi muutamia arkeologisesti kiinnostavia esineitä: Pii-kivi-iskos, fajanssia, selteripullon kappale. Muut löydöt ovat rautanaula, resentti rautaesine ja pullolasia. Kulttuurikerrosta tai kiveystä ei ollut. Paikalla todettiin olevan sekoittunutta humuksen- ja kivennäismaansekaista kerrosta, käytännössä multaa, jonka alapuolella on hiekkaa.

Koeojassa 30 todettiin pääosin vastaavanlainen kerros. Siitä löytyi rautapultti, kirkasta tasolasia ja vihreää pullolasia. Koeojan itäpäästä tuli multakerroksen alta esiin lähes mustaksi värjäytynyttä maa-ainesta. Se rajautui kaivannossa luontaiseen ruskehtavaan kivennäismaahan. Kivennäismaan ja tumman maa-aineksen rajapinnassa maa-aines oli harmaata. Maa-aineksessa havaitut värierot saattavat ainakin osittain johtua palamisesta ja kuumentumisesta. Tummosta maa-aineksestä löytyi palamatonta luuta, palanutta savea ja hevosenkenkä.

Koeojissa 31 ja 35 sekä koeruudussa 2 osuttiin tummaan nokiseen maa-ainekseen ja kiveyksiin, joita on syytä pitää muinaisjäännöskerroksina ja/tai -rakenteina. Koeojasta 38 tuli esiin vastaa-

vanlaista tummaa nokista maa-ainesta aivan soratien vierestä, mutta muinaislöytöjen tai -rakenteiden puuttuessa, niitä ei voi pitää muinaisjäännöskerroksina.

Koeojasta nro 31 tuli esiin nokista maa-ainesta koko matkalta. Nokisen kerroksen yhteydestä paljastui kaksi kiveystä, mahdollisia rakenteita. Molempien kohdalla koeojaa laajennettiin hie- man, jolloin kiveysten pinta saatiin paremmin esille. Kummassakin näkyi nokinen, nyrkin- ja päänkokoisten kivien, taso. Kiveyksen nro 1 laajuus on noin 170x180 cm. Kiveyksen nro 2 kaksi mitat ovat noin 140x140 cm, mutta sen vieressä on laakea isohko kivi. Se mahdollisesti on osa kiveystä. Koeojassa oli suhteellisen runsaasti mm. tiilenmuruja. Lisäksi siitä löytyi hevosenken- gän puolikas, naula ja mahdollisen rakennekiven kappale, jonka yksi pinta oli musta ja tasaiseksi hiottu. Kiveyksen nro 1 vierestä löytyi kuparisekoitetta olevan levyn pala sekä palanutta savea tai savitiivistettä.

Koeruudusta 2 poistettiin vain pintaturve. Sen alta paljastui yhtenäinen kivikerros, jonka laajuus on noin 280x260 cm. Suurin osa kivistä näytti voimakkaasti rapautuneilta. Kiveyksen kohdalla näkyi tiilenkappaleita ja mustaa nokista maata. Kiveys sijaitsee noin kahden metrin etäisyydellä soratien reunasta. Kiveyksen kohdalta löytyi takonaula, palamatonta luuta, kapean putkimaisen ja kuparisekoitetta olevan esineen katkelma sekä rautalankaa.

Koeojassa nro 35 näkyi koko matkalla mullan alla nokinen musta kerros ja soratien tuntumassa mahdollista kiveystä. Toisin kuin mm. koeruudun nro 2 kiveyksessä, koeojan nro 35 kivet eivät näyttäneen rapautuneilta. Maa-aineksen joukossa näkyi tiilenkappaleita. Vastaavanlaista nokista kerrosta tavattiin myös koeojassa nro 38, sen soratienpuoleisessa päässä.

Tutkimusalueella havaittiin myös maan pinnalle näkyviä kivijalkoja. Kyseisillä kivijaloilla (KJ1-3) on entisen maanomistajan mukaan ollut rakennuksia, jotka on purettu 1940- ja 1960-luvuilla. KJ 1:n kohdalla on ollut liiteri ja sen vieressä käymälä. KJ 2:n paikalta on siirretty asuinrakennus vuonna 1947. KJ 3 on jäkälöitynyt kivijalka tutkimusalueen eteläosassa, hallin edustalla, sen itäpuolella. Hallirakennuksen lounaiskulman paikkeilla myös on kivijalka. Siinä on entisen maan- omistajan mukaan sijainnut maitohuone. Siitä muutama kymmenen metriä likimain länteen on pienen ja ilmeisesti keskeneräisen kiviaidan jäännös.



Vasemmalla: Koeoja 23. Multaa, josta löytyi nykyaikaista tiiltä ja pullolasia. Mullan alla on hiekkaa.

Oikealla: Koeoja 26. Multaa kalliopintaan saakka.



Vasemmalla: Koeaja 30. Multaa, jonka alla on hiekkaa. Kuvattu itään.

Oikealla: Nokista kerrosta koeajan itäpäässä, josta löytyi rautapultti, kirkasta tasolasia ja vihreää pullolasia.



Vasemmalla: Koeaja 31. Koko matkalla nokista hiilen- ja tiilensekaista maata, alla hiekkaa ja hietaa. Kaksi kiveystä. Löytöinä mm. kuparilevyn pala, hevosenkengän puolikas, naula ja palanutta savea.

Oikealla: Koekuoppa 1. Ajettua soraa, sen alla nokisen kerroksen rippeitä ja tiilenkappaleita. Kohdassa on kalliopaljastumien välinen painanne.



Koeaja 31. Kiveys 1 (vas.) ja kiveys 2 (oik).



Vasemmalla: Koeaja 35. Multaa, sen alla musta nokinen kerros, tiilenkappaleita, mahdollinen kiveys.

Oikealla: Koeruudun 2 kiveystä.



Koekuoppa 2. Ajettua soraa, jonka alla on hitunen nokea ja sekoittunutta kerrosta. Löytöinä fajanssia, resentiä tiiltä ja naula.

Yhteenveto löytöhavainnoista

Koekaivannoista löytyi pääasiassa myöhäisiä historiallisen ajan löytöjä, jotka olivat peräisin sekoittuneesta maasta, joten niillä ei ole tutkimus tai näyttelyarvoa. Ainoastaan koeojasta 11 löytynyt kupariseoksinen ortodoksiristi otetaan talteen ja konservoidaan, ja muutamien muiden, muinaisjäänösrakenteiden läheltä esiin tulleiden löytöjen talteenottoa selvitetään.



Vasemmalla: Koeojan 1 löytöjä- Fajanssia ja rautatappi.

Keskellä: Koeojan 3 löytöjä. Posliinia, fajanssia ja ruosteinen rautaesine, rautanauvoja.

Oikealla: Koeojan 4 löytö. Rautaesine.



Vasemmalla: Koeojan 6 löytöjä. Posliinia, kirkasta ja vihreää pullolasia, palamattomia luita.

Oikealla: Koeojan 9 löytöjä. Mm. paksua kirkasta tasolasia, fajanssia, punasavikeramiikkaa, takonaula, viinapullon korkki.



Vasemmalla: Koeojan 11 löytö, ristiriipus.

Oikealla: Koeoja 27. Mm. piikivi-iskos, fajanssia, seltteripullon kappale, rautanaula, nykyaikainen rautaesine, pullolasia.



Vasemmalla: Koeoja 28 . Lyijyesineen kappale, ohut kapea rautavarras, rautanaula, posliinia.

Oikealla: Koeojan 30 itäpäähän löytöjä. Taottu rautapultti, kirkasta tasolasia, vihreää pullolasia, palamatonta luuta, palanutta savea, hevosenkenkä.



Vasemmalla: Koeojan 31 löytöjä. Kuparilevyn pala, hevosenkengän puolikas, naula, rakenne(?)kiven kappale (yksi pinta hiottu).

Oikealla: Koeruudun 2 löytöjä. Putkimaisen kuparisekoitteen esineen kappale, takonaula, palamatonta luuta.

Koekaivantotaulukko

Koeojat

leveys n. 120 cm

Sarake ” Pit” on koeojan pituus metreinä ja sarake ”Sy” syvyys senttimetreinä.

N	Pit	Sy	Päiden keskikoordinaatit N E	Löydöt	Havainnot
1	4	30	6711524,5 508454,0 6711528,9 508455,4	Rautatappi, ruosteista rautalevyä, fajanssia, tiiltä	Sekoittunut kerros, hiukan nokea ja tiiltä, pohjalla kallio
2	5	25	6711517,5 508452,0 6711521,5 508453,0		Sekoittunut multa 20-25 cm, alla kivennäismaa
3	4	30	6711524,1 508456,4 6711519,7 508461,6	Esine ohutta rautalevyä (kynttilänjalka?), fajanssia, posliinia, tiiltä	Sekoittunut multa 40 cm, rapautunutta kiveä. Kiveys, muinaisjäännösrakenne.
4	3	15	6711517,7 508462,2 6711512,3 508467,4	Rautaesine	Sekoittunut multa 25, rapautunutta kiveä, alla kivennäismaa
5	6	20	6711510,7 508469,0 6711511,1 508477,4	Naula tai rautavarrasta, fajanssia, palanutta ja palamatonta luuta, tiiltä	Sekoittunut multa, rapautunutta kiveä, ruskeaa tiiltä muruina. Kiveys, muinaisjäännösrakenne.
6	5,5	15	6711509,9 508485,0 6711515,9 508485,4	Posliinia, kirkasta ja vihreää pullo-lasia, palamattomia luita, tuhka-luukku	Sekoittuneita kerroksia, runsaasti modernia tiiltä ja rojua
7	5	20	6711535,1 508482,4 6711542,3 508482,4		Sekoittunut multa, mahdollisesti puutarha- tai peltomaata, hiukan tiilenmuruja 25 cm, alla hieta
8	4	25	6711547,1 508481,0 6711552,9 508480,4		Sekoittunut multa, muutamia tiilenkappaleita, jatkuu kallioon saakka
9	14,5	15	6711503,5 508492,2 6711518,5 508492,4	Paksua kirkasta tasolasia, fajanssia, punasavikeramiikkaa, takonaula, viinapullon korkki	Koko matkalla tiilen-, hiilen- ja noensekaista kerrosta kallion pintaan saakka, rautaromua
10	9,5	15	6711506,7 508497,2 6711517,5 508494,6	Punasavikeramiikkaa, fajanssia, rautanaula, rautavarrasta, ohut varras kuparisekoitetta	Koko matkalla tiilen-, hiilen-, huumuksen- ja noensekaista kerrosta kallion pintaan saakka.
11	9,5	20	6711500,5 508522,4 6711495,9 508519,0 6711490,3 508519,2	Ristiriipus, krusifiksi	Nokinen nyrkin- ja päänkokoisten kivien kerros tai taso. Kiveystä 2,5 m matkalla, muinaisjäännösrakenne.
12	4,5	30	6711502,9 508525,2 6711509,1 508527,8		Multa, alla hiekka
13	4	20	6711512,7 508527,2 6711519,9 508525,0		Multa, alla hiekka
14	5	15	6711524,3 508520,4 6711531,7 508516,4		Multa, alla hiekka
15	5	35	6711533,7 508514,4 6711538,3 508509,8		Multa 40 cm, alla hiekka
16	10	15	6711483,9 508535,4 6711491,7 508543,0	Fajanssia, nykyaikainen naula, luoti	Multa, muutamia rapautuneita kiviä, hiukan tiiltä ja nokea
17	3	15	6711486,9 508555,8 6711492,3 508555,2		Multa 20 cm, alla hieta
18	3	25	6711495,5 508554,2 6711501,9 508553,8		Multa 30 cm, alla hieta
19	3,5	25	6711505,5 508552,4 6711510,9 508552,4		Multa 25 cm, alla hiekka
20	3	20	6711516,5 508555,0 6711522,5 508554,8		Multa 25 cm, alla hiekka
21	3	25	6711460,1 508450,4 6711462,7 508454,4		Multa, paikoin kallioon saakka, osin alla sora
22	2,5	55	6711463,9 508457,4		Multa 30 cm, alla sora ja hiekka

			6711465,5 508461,4		
23	3	55	6711467,3 508463,2 6711469,5 508466,6	Pullolasia	Multa 35 cm, nykyaikaista tiiltä, alla hiekka
24	3,5	25	6711471,5 508467,8 6711475,1 508464,8	Rautanaula, saranarauta	Multa 25 cm
25	2,5	40	6711478,3 508463,2 6711481,9 508460,4		Multa 30 cm, alla hiukan hiiltä ja nokea
26	1,5	5-15	6711486,3 508456,2 6711491,1 508453,0		Multa kallionpintaan saakka
27	3,5	40	6711477,9 508475,4 6711484,1 508474,4	Piikivi-iskos, fajanssia, seltteripullon kappale, rautanaula, rautaesineen katkelma, pullolasia	Multa 30 cm, alla hiekka
28	4	45	6711497,9 508462,4 6711498,5 508471,4	Lyijyesineen kappale, ohut kapea rautavarras, rautanaula, posliinia	Multa 15 cm, alla hiekka
29	4	25	6711499,9 508474,2 6711503,5 508474,4		Multa 15 cm, alla hiekka
30	4	30	6711490,1 508475,8 6711490,5 508481,6	Taottu rautapultti, kirkasta taso- lasia, vihreää pullolasia, palamat. luuta, palan. savea, hevosenkenkä.	Tummaa noensekaista multaa ja sen alla nokea ja tuhkaa rakennuksenpuoleisessa kaivannon päässä,
31	14	15	6711475,7 508538,9 6711468,1 508533,4	Kuparilevyn pala, hevosenkengän puolikas, naula, mahdollisen rakennekiven kappale (yksi pinta hiottu), palanutta savea	Koko matkalla nokista hiilen- ja tiilensekaista maa-aineista 17-20 cm, alla hiekka ja hieta. Kaksi kiveystä, muinaisjäännösrakenteita.
32	3	30	6711466,5 508535,2 6711465,3 508537,2		Multa, alla hieta
33	3	60	6711464,5 508539,0 6711463,3 508541,4		Multa, alla hieta
34	1,5	50	6711472,9 508522,2 6711475,9 508523,6		Multa 20 cm, alla hieta
35	2,5	15	6711486,9 508518,0 6711483,5 508516,0		Multa, alla musta nokinen kerros, tiilenkappaleita. Kiveys, kivet eivät rapautuneita, muinaisjäännösrakenne.
36	5	25	6711481,5 508514,4 6711477,9 508512,4		Multa 20-25 cm, 2 pientä nokiläikkää, vähän tiiltä
37	2,5	27	6711475,9 508511,4 6711471,9 508508,6		Multa 20 cm, alla hiekka
38	3	30	6711491,7 508505,4 6711486,9 508504,4		Turpeen ja mullan alla nokinen kerros kaivannon tienpuoleisessa päädyssä
39	3	40	6711484,5 508504,0 6711479,7 508502,8		Multa 10-12 cm, alla hiekka ja sora
40	2,5	15	6711478,1 508502,0 6711473,7 508501,0		Multa, sen alapuolella hiekassa pieni nokiläikkä

Koekuopat ja koeruudut

Sarake "Pit/lev" on koekaivannon pituus ja leveys metreinä. Sarake "Syv" on syvyys senttimetreinä.

N	Pit/lev	Syv	Keskikoordinaatit N E	Löydöt	Havainnot
Kr1	2,5/2,5	10	6711523,4 508484,5	Punasavikeramiikkaa	Turpeen alla epämääräistä. mahdollista kiveystä, jonka päällä tiiltä ja betonia

Kr2	4/4	10	6711480,0 508525,6	Putkimaisen kuparisek. esineen kappale, takonaula, palamantonta luuta, rautalan- kaa	Mustaa nokista maata, tiilenkappaleita. Kiveys, muinaisjäännösrakenne.
KK1	1,5/1,3	30	6711496,2 508431,4		Ajettua soraa 20 cm, sen alla nokisen kerroksen rippeitä ja tiilenkappaleita. Kohdassa on kalliopaljastumien välinen painanne.
KK2	1,5/1,3	22	6711484,2 508435,6	Fajanssia, nykyaikais- ta tiiltä ja naula	Ajettua soraa 15 cm, sen alla hitunen nokea ja sekoituttua kerrosta

Tulos

Vanhan tonttimaan alueella on ollut asuintalo ja rakennuksia 1700-luvulta (ainakin v. 1770-luvulta alkaen) 1900-luvun lopulle ja alueen liepeillä edelleenkin. Alueen maankäyttö on siis ollut intensiivistä.

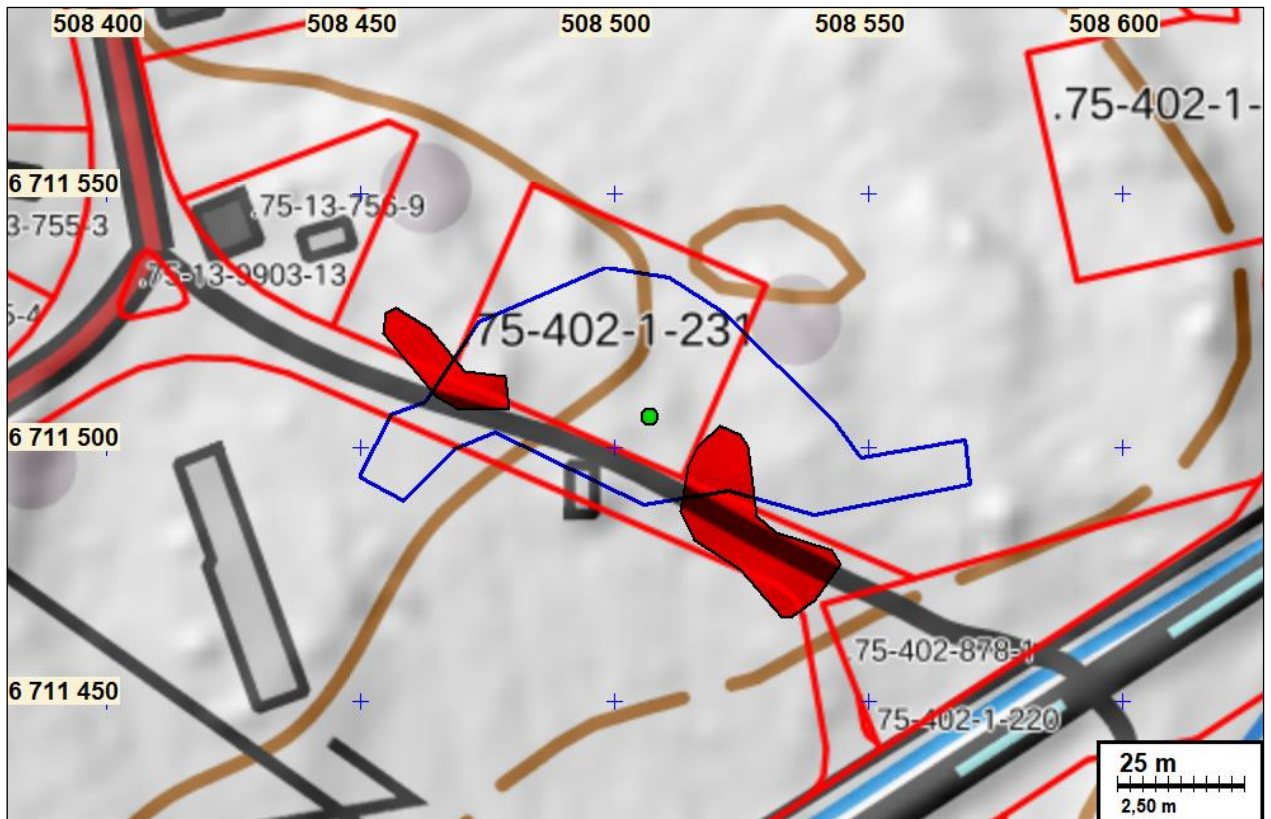
Koekaivannoissa O3, O5, O11, O31, O35 ja R2 havaittiin yhteensä seitsemän sellaista kiveystä, jotka ominaisuuksiensa puolesta ja historiallisen kartta-aineiston perusteella voivat olla 1700–1800-luvulta tai sitä vanhempia. Osa kiveyksistä vaikutti selviltä rakenteilta, jotka ovat mahdollisesti jäännöksiä vanhoista rakennuksista. Kiveyksiin liittyi nokista, hiilipitoista kulttuurikerrosta sekä historiallisen ajan esineitä tai niiden kappaleita. Yksi esine on ristiriipus, joka ajoittuu 1700–1800-luvulle. Kaksi eri muinaisjäännösalueita (sm) rajattiin näiden muinaisjäännöksiksi tulkittujen kiveysten kohdalle. Muu vanhan tonttimaan maaperä on osin avokalliota ja muilta osin sekoituttua, eikä siellä ole säilynyt arkeologisesti ehjää rakennetta eikä kerrosta varhaisemmasta asutuksesta. – aikakausien jäljet ovat siis sekoittuneet eikä niitä voi luotettavasti erottaa.

10.9.2020

Hannu Poutiainen ja Juuso Koskinen,
Mikroliitti Oy

Muinaisjäännöksiksi tulkittujen kiveysten sijainnit

Kaivanto	N	E
R2	6711479,85	508525,63
O3	6711521,05	508459,93
O5	6711511,39	508474,91
O11	6711493,55	508519,03
O31	6711472,85	508536,93
O31	6711469,15	508534,23
O35	6711485,05	508516,73



Tutkimuksen tuloksena rajatut kiinteät muinaisjäännökset (sm) punaisina alueina. Vanha (1834 kartan) tonttimaa sinipunaisella. Täsmälleen sen keskelle paikantuu 1775 kartalle merkitty talo. Tonttimaan paikannus on hieman tulkinnanvarainen mutta sen tarkkuudeksi arvioimme kuitenkin vähintään 10 m.

Lähteet

- Enqvist, J. 2006. Hamina - Osa II – Historiallisen ajan muinaisjäännösten inventointi 4.-15.9.2006. Tutkimusraportti, Museovirasto.
- Pesonen, P. 2016. Hamina Hillonlahti – Asemakaava-alueen arkeologinen inventointi 15.-17.6.2016. Tutkimusraportti, Museovirasto.
- Korhonen, M., Ahlberg, E., Könönen, J. & Reponen, P. 1985. Vehkaleipää. Palasia Vehkalahden historiasta. Vehkalahden kunta, Vehkalahti.
- 1694 kartta. Geometrisch Charta uppå Summas By Uthi Wekelax och Kymmene Gårds Lähn.
- 1775 kartta. Geometrisk Charta över Poitzila Gårds och Hillnäs Frälse hemmans' Samfäldte ägor jemte de samme tillhörande utteg i Klubbis Botn belägne i Weckelax Sockn, Kymmene härad och Kymmenegårds Province Till.
- 1834 kartta. Karta öfver Poitzela gårds och Hillnäs frälse Hemmans ägor uti Weckelax Socken och Kymmene Härad af Wiborgs Län.
- 1843 pitäjänkartta. 3042 01 Vehkalahti. Maanmittauslaitos.
- 1987 peruskartta. 3042 01 Summa. Maanmittauslaitos.
- 1885 senaatin kartta. X, lehti 41. Maanmittauslaitos.